

## LA INSERCIÓN DE LAS PEQUEÑAS Y MEDIANAS EMPRESAS EN LA ESTRUCTURA PRODUCTIVA DE LA PROVINCIA DEL NEUQUÉN

Norma Noya

*Facultad de Economía y Administración-U.N. del Comahue*

### RESUMEN:

La conformación histórica del sistema económico de la Provincia del Neuquén, ha estado determinada, en general, por las regulaciones impuestas por el Estado (Nacional en un principio) y por las propias características productivas de las actividades predominantes (extracción de petróleo y gas; y construcción de represas hidroeléctricas, fundamentalmente). En general, en toda la Patagonia, el desarrollo económico y la población económicamente activa, hasta la década del 90, estuvieron sujetos a las relaciones asalariadas y a las actividades productivas que respondían al modelo "desarrollista". Por demás importantes fueron el pleno empleo, la ocupación formal, los sistemas de protección laboral, la inversión en vivienda e infraestructura social.

En los ochenta, hace crisis el modelo industrial sustitutivo y comienza a escasear el financiamiento del sector público, ocasionándose un agotamiento estructural de las empresas públicas. La privatización de Y.P.F., fue la culminación de un proceso que implicó la transferencia de un negocio de la esfera estatal a manos privadas, donde resulta ser altamente rentable.

En Neuquén, se ha consolidado el crecimiento económico haciendo base en la explotación de los recursos hidrocarburíferos, la expansión de los servicios y la reducción de las actividades industriales. Este "modelo exógeno de extracción y servicios" que podemos, también, denominar "capitalismo de enclave", es en donde la crisis del modelo "industrial sustitutivo" y la reestructuración de los años 90, tuvo un fuerte impacto económico y socio-ocupacional.

El Gobierno Provincial, ha esbozado algunas medidas para tratar de frenar la crisis, quizás haya sido un poco tarde, ya que los indicadores sociales son graves y muy preocupantes.

Lamentablemente las políticas locales para Pymes, no han sido diseñadas a partir de un diagnóstico realista y, hasta el momento, constituyen esfuerzos aislados inconducentes.

## 1. INTRODUCCIÓN

Neuquén es una provincia mediterránea de la Patagonia Argentina, que tiene una superficie de 94.078 km<sup>2</sup>, que representa apenas el 3,4% del territorio nacional, exceptuando el sector antártico. Su límite oeste, es la cordillera de los Andes que la separa de Chile, con quien comparte 650 km. de frontera.

Durante la etapa en la cual Neuquén fue Territorio Nacional (1884/1955), comienzan las obras de regadío que derivan en el establecimiento de las primeras colonias agrícolas y con altibajos, se desarrolla la minería del oro y la actividad forestal. En 1918 se descubre en nuestra Provincia el petróleo, dando lugar a dos nuevos asentamientos poblacionales: Cutral Co y Plaza Huinca. Así se fueron estableciendo las bases materiales de la futura provincia, perfilándose como actividades productivas: la agricultura bajo riego, la explotación de petróleo en la zona del Departamento Confluencia; y la ganadería en el área cordillerana.

El proceso de provincialización, iniciado durante la década del 50, culmina con la promulgación de la Ley 14408 en 1955 y se materializa con la sanción de la Constitución Provincial, a fines de 1957. La Carta Magna, explicita la adopción de la forma republicana y democrática de gobierno; y ratifica que los yacimientos mineros, fuente de energía hidrocarburífera y los recursos forestales, son de dominio exclusivo de la Provincia.

Desde los primeros gobiernos constitucionales, se intensifican los rasgos definidos en la etapa formativa y se potencia la valorización de los recursos productivos, a saber: mineros, energéticos, agrícolas, ganaderos, forestales y turísticos. La estrategia de desarrollo, estaba vinculada, fundamentalmente, a inversiones y decisiones tomadas por empresas públicas nacionales que llevaron a cabo su inversión en la Provincia.

En el espacio neuquino, es posible advertir la emergencia de un tipo de Estado que, a partir de la década del 70, expande y articula una sociedad sumamente heterogénea -supervivencia de comunidades indígenas y una fuerte migración interna y externa- contribuyendo al desarrollo de la obra pública y la política social. El aumento del gasto público en salud, educación y vivienda, era posible, a partir de un incremento constante de las regalías que recibe por la explotación de los recursos energéticos; el recurso - en ese entonces- más importante del Estado Provincial.

Actualmente, en la provincia del Neuquén, se ha consolidado el crecimiento económico haciendo base en la explotación de los recursos hidrocarburíferos, la expansión de los servicios y la reducción de las actividades industriales. Este "modelo exógeno de extracción y servicios" que, también, podemos llamar "capitalismo de enclave", ha agudizado el desempleo con señales de agotamiento en los últimos años.

Neuquén, a través de su historia, ha estado sometida a los ritmos económicos externos o dependiendo del Estado Nacional. El papel del Estado provincial, como activador de los mercados internos locales y subsidiador de los sectores más desprotegidos, ha sido decisivo; pero, la realidad muestra que, hasta ahora, no ha podido avanzar en la planificación y regulación de un desarrollo estratégico para la provincia.

Consecuentemente con lo anterior, en la estructura empresaria, tienen predominio el comercio y las microunidades; estas últimas, de escaso aporte individual al Valor Agregado (VAB) provincial. En la industria, unas pocas grandes empresas concentran un importante porcentaje del VAB y del empleo del sector.

Si se realiza una comparación intercensal, vemos que el sector comercio y servicios ha crecido un 69,4% en el n° de ocupados desde 1974 a 1985 y un 38,28% desde 1985 a 1994. El sector industrial un 100% en el período 74-85, pero, entre 1985 y 1994 ha decrecido un -0,12%. Evaluar el crecimiento del conjunto de firmas, no será posible ya que en el Censo 85 se estableció como unidad censal al *establecimiento*, mientras, que en 1994 lo fuera la *local*.

Lamentablemente, las políticas locales estuvieron muy lejos de impulsar estrategias de reconversión para la estructura económica de la provincia, convirtiéndose el gobierno en el único generador de empleo para la fuerza de trabajo crecientemente excedente.

El presente trabajo, contiene un análisis de la evolución de los indicadores macroeconómicos de producción y empleo de la provincia del Neuquén, en su primera parte; un diagnóstico del lugar que ocupan las pequeñas y medianas empresas, en la estructura productiva, en la segunda; y concluye con algunas reflexiones sobre las políticas locales orientadas a ese segmento de firmas. El objetivo es intentar realizar una radiografía de la estructura económica local, dejando planteados varios interrogantes para seguir analizando la temática.

Los datos se obtuvieron de fuentes de información secundaria, a saber: Producto Bruto Geográfico disponible hasta el año 1997 y Encuesta Provincial de Hogares elaboradas por la Dirección Provincial de Estadística, Censos y Documentación; Censos Económicos 1974, 1985 y 1994, Encuesta Permanente de Hogares y Censos Nacionales de Población y Vivienda del INDEC; y publicaciones de la Secretaría del Estado del COPADE. Se realizaron además entrevistas con ex-legisladores y asesores que promovieron los proyectos de Ley N° 2246/98, de Creación del Centro PYME, y 2247/98 de Creación del Instituto Autárquico de Desarrollo Productivo (IADEP).

## 2. MODELO DE CRECIMIENTO EXÓGENO VÍA RENTA

### 2.1 EVOLUCIÓN DEL PRODUCTO GEOGRÁFICO

En los últimos 30 años, la provincia del Neuquén, experimentó un significativo crecimiento en su economía. La confección de un índice con base 100 en 1970, permite observar un valor de 302 para 1980, lo que implica un crecimiento anual promedio del orden del 11,7%.

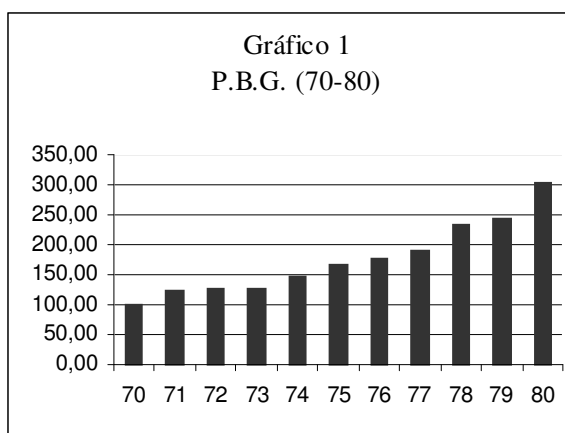
En los períodos siguientes, el crecimiento fue algo menor alcanzando un promedio anual de 6,39% de 1980 a 1993 y de 6,36% de 1993 a 1997 (Cuadros y Gráficos 1 a 3).

Si realizamos una comparación con el crecimiento anual promedio del PBI, Neuquén presenta un incremento muy superior al de la Nación en la década del 80 (Cuadro 4).

En los últimos tiempos, si bien Neuquén creció al igual que otras provincias patagónicas a un ritmo superior al de la Nación, dicha evolución respondió básicamente al sector petrolero. Como comentan Schinelli, D. y Vacca, C.ii la característica de ese sector de producción primaria, con un bajo valor agregado generado en la región, no ha permitido el desarrollo de actividades industriales sustentables. A la inversa de lo que ocurrido en Japón, donde se han conformado redes de PYMES organizadas en torno a grandes empresas como la Toyota; en general, las relaciones entre las grandes empresas petroleras y los subcontratistas, se dan a través de la subordinación de estos últimos, con poca iniciativa o investigación aplicada por su parte.

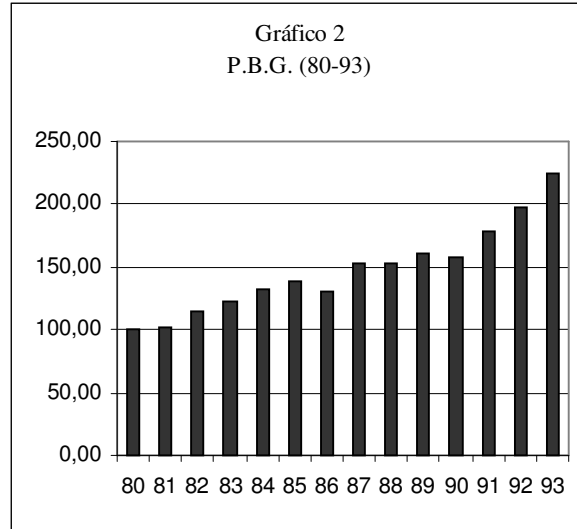
Cuadro 1: Producto Bruto Geográfico 70-80 (en \$ argentinos, a precios de 1970)

Años	Total	PBG Base 100/70
70	57285,8	100
71	70229,8	122,6
72	73038,31	127,5
73	73251,09	127,87
74	83273,74	145,37
75	96245,37	168,01
76	100733,82	175,84
77	108416,57	189,26
78	134224,18	234,31
79	139695,99	243,86
80	173147,66	302,25



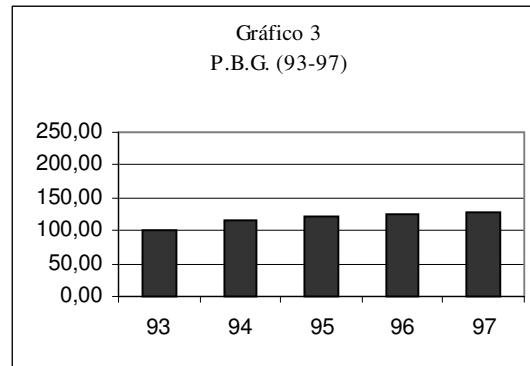
Cuadro 2: Producto Bruto Geográfico 80-92 (en \$ argentinos, a precios de 1986)

Años	Total	PBG Base 100/80
80	74654	100,00
81	76413	102,36
82	85656	114,74
83	91368	122,39
84	98695	132,20
85	103701	138,91
86	97105	130,07
87	113948	152,63
88	114367	153,20
89	119590	160,19
90	117618	157,55
91	133157	178,37
92	147838	198,03
93	167073	223,80



Cuadro 3: Producto Bruto Geográfico 93-97 (en \$ argentinos, a precios de 1993)

Años	Total	PBG Base 100/93
93	3586113309	100,00
94	4128572998	115,13
95	4320881647	120,48
96	4436640994	123,72
97	4589633742	127,98



Nota: Las estadísticas elaboradas por la Dirección Provincial de Estadística y Censos incluyen tres series (una a \$ argentinos de 1970, otra a \$ de 1986 y la última a \$ de 1993).

Fuente: Elaboración propia en base a datos brindados por la Dirección Provincial de Estadística y Censos de la Provincia (COPADEF).

Cuadro 4: Crecimiento del Producto Bruto

Período	Crecimiento anual promedio nacional	Crecimiento anual promedio Neuquén
80/85	-2,07%	6,79%
85/90	0,27%	15,19%
93/97	5,59%	12,07%

Fuente: Elaboración propia en base a los datos de la serie 80/95 (\$ 1986) de la Dirección de Estadística y Censos

Importantes investigaciones iii pronostican que, en el futuro, los empleos “precarios” serán predominantes dentro de la población activa ocupada. Eso no implica, necesariamente, la desaparición de la relación salarial, sino, que ésta estará “disimulada” bajo nuevas formas jurídicas como trabajo a domicilio, subcontratación, locación de obra, locación de servicios, etc. A comienzos del siglo XXI, los dinámicos procesos de desregulación, apertura, crecimiento económico y la movilidad social ascendente de ciertos sectores sociales que podemos denominar “ganadores”, tienen como contrapartida el aumento de una exclusión social no homogénea en los distintos países, ni en las distintas regiones dentro de un país.

## 2.2 EL CRECIMIENTO DE LA ACTIVIDAD EXTRACTIVA

El análisis al interior del PBG, permite extraer conclusiones que ponen signos de pregunta respecto de la sustentabilidad futura de este crecimiento tan importante.

Las Grandes Divisiones (GD) que componen el Producto, representan los distintos sectores de la economía provincial. En este trabajo se ha seguido, especialmente, la evolución de la GD 2 que incluye: la Explotación de minas de carbón, la extracción de petróleo crudo, gas natural, minerales metálicos y otros minerales.

En los Gráficos 4, 5 y 6, se observa el crecimiento que tuvo ese rubro del Producto, en el período 1970-1997, en comparación con las tasas de crecimiento del PBG total de Neuquén.

Como es evidente, en la década del setenta, el crecimiento del Producto no se vinculaba tan directamente con el de la actividad extractiva. Es más, hay una suerte de comportamiento “contracíclico” sustentado en el resto de las actividades. En la década del ochenta, la vinculación es mayor y la GD2 crece, notablemente, en 1988 y 1992. El último quinquenio (1993-1997) con información estadística, muestra un descenso importante en el ritmo de crecimiento de la actividad hidrocarburífera, que se reproduce agudizado en el PBG total.

Por otra parte y como evidencia los Cuadros 5 a 7 y Gráficos 7 a 9, en la década del ochenta y mucho más en última década del milenio, la participación del sector que incluye

la Explotación de Minas y Canteras (GD2) iv, fue creciendo; y en la actualidad prácticamente alcanza el 60% del total de riqueza generada en nuestra Provincia (Gráfico 10).

Esta suerte de “primarización” de la economía provincial, es aún más integral. El resto de las actividades productivas, en especial la industria manufacturera, han disminuido notablemente. Las Grandes Divisiones v se agruparon en tres sectores: El sector **Primario** que incluye las GD 1 (Agricultura, Caza, Silvicultura y Pesca) y 2 (Minas y canteras); el **Secundario** que contiene las GD 3 (Industrias manufactureras), 4 (Electricidad, Agua y Gas) y 5 (Construcción) y **Terciario** las GD 6 (Comercio mayorista, minorista, restaurantes y hoteles ), 7 (Transporte, Almacenamiento y Comunicaciones), 8 (Establecimientos financieros, Seguros, Bienes Inmuebles y Servicios a las empresas) y 9 (Servicios Comunales, Sociales y Personales).

Gráfico 4: Tasas de crecimiento (70-90)

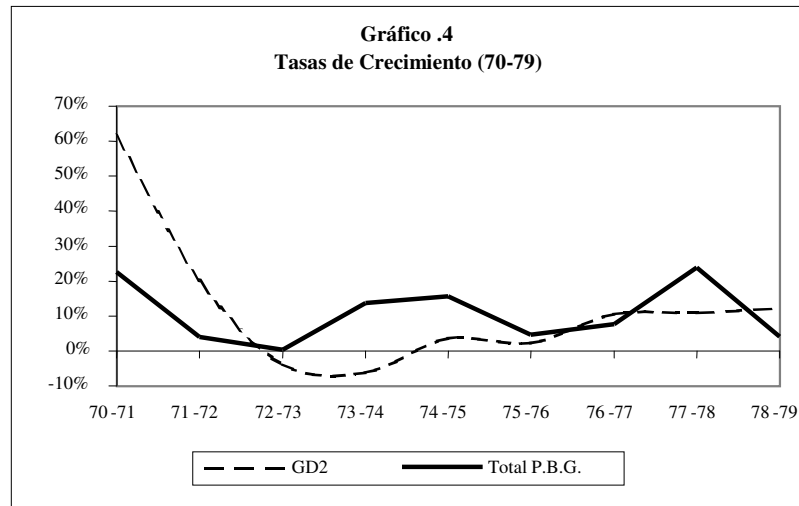


Gráfico 5: Tasa de crecimiento (80-92)

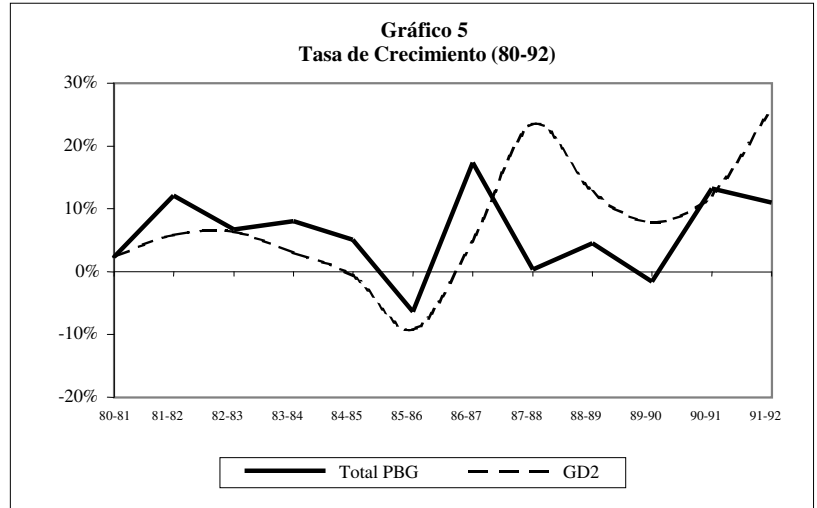
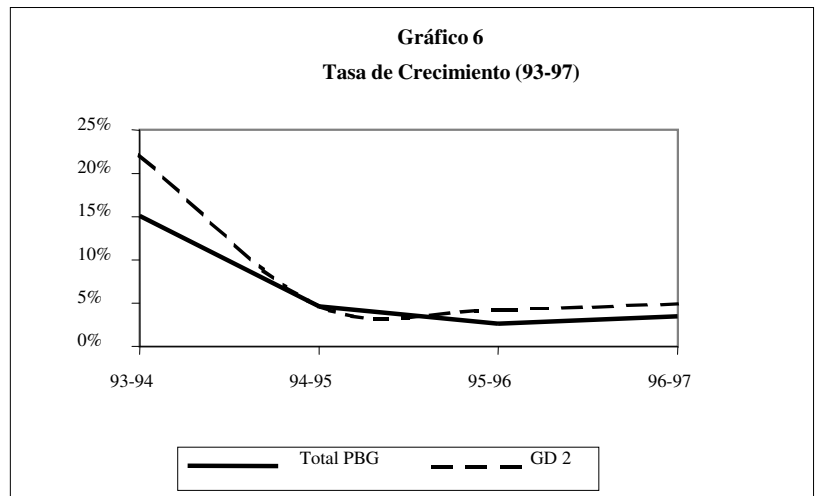


Gráfico 6: Tasa de crecimiento (93-97)



Fuente: Elaboración propia en base a datos de la Dirección de Estadísticas y Censos



El Gráfico 11 muestra este agrupamiento, a partir de los datos del PBG en pesos de 1986. Se evidencia, en el período 1980-1995, el crecimiento de los sectores Primario y de Servicios; y la pérdida de dinamismo de los sectores productores de bienes.

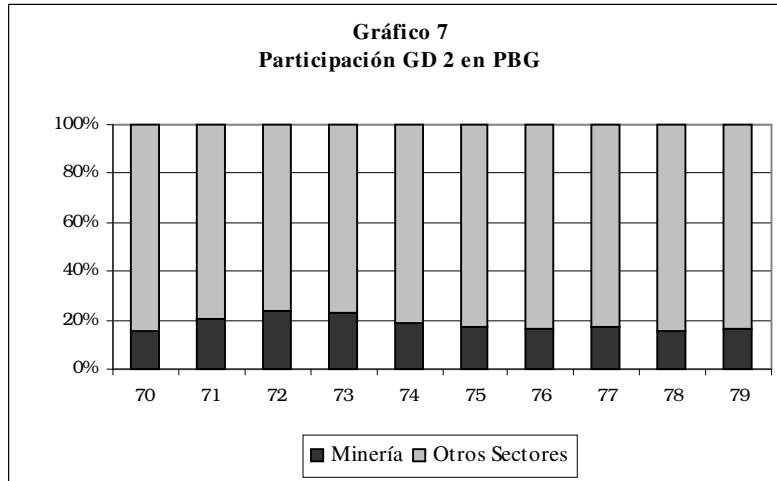
De esta forma, el crecimiento en la extracción de hidrocarburos tiene su correlato en la desindustrialización de la provincia.

La economía de Neuquén, entonces, a partir de mitad de la década del ochenta, ha vinculado cada vez más su crecimiento a la de la actividad de extracción de petróleo y gas, acompañado de un desarrollo del sector de servicios. La industria provincial se ha estancado. En el quinquenio 93-97, el dinamismo mostrado por este “modelo extractivo con elevada terciarización” se ha reducido notablemente, con lo cual, resulta dudosa su sustentabilidad en el futuro.

Cuadro 5: Producto Bruto Geográfico (en \$ argentinos a precios de 1970)

Años	Total	Minería	Otros Sectores
70	57285,80	8982,70	48303,10
71	70229,80	14510,60	55719,20
72	79038,31	17436,40	55601,91
73	73251,09	16779,60	56471,49
74	83273,71	15726,90	67546,84
75	96245,37	16277,60	79967,77
76	100733,82	16647,20	84086,62
77	108416,57	18383,00	90033,57
78	134224,18	20376,20	113847,98
79	139695,99	22871,80	116824,19

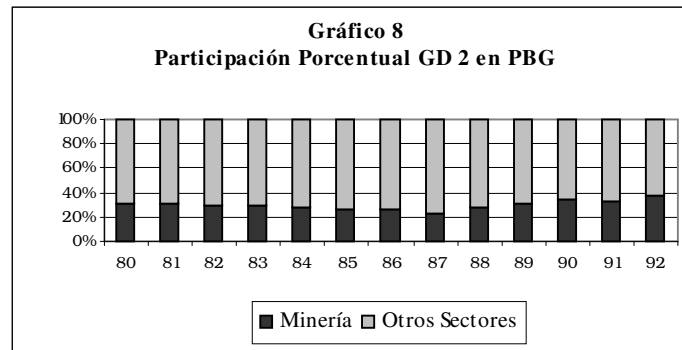
Gráfico 7: Participación GD 2 en PBG



Cuadro 6: Producto Bruto Geográfico (en \$ argentinos a precios de 1986)

Años	Total	Minería	Otros Sectores
80	74654	23548	51106
81	76413	24100	52313
82	85656	25505	60151
83	91368	27127	64241
84	98695	27944	70751
85	103701	27762	75939
86	97105	25203	71902
87	113948	26390	87558
88	114367	32591	81776
89	119590	36741	82849
90	117318	39628	77990
91	133157	44435	88722
92	147838	55927	91911

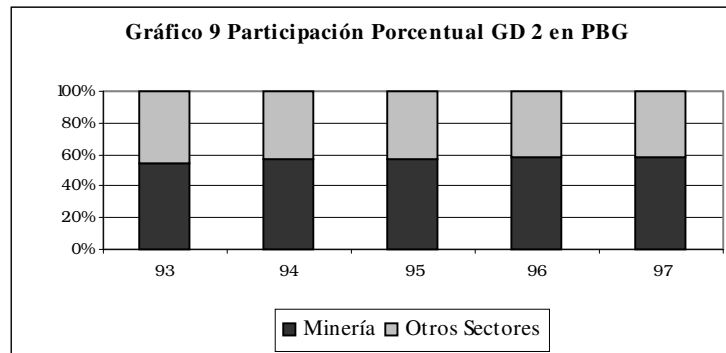
Gráfico 8: Participación GD 2 en PBG



Cuadro 7: Producto Bruto Geográfico (en \$ argentinos a precios de 1993)

Años	Total	Minería	Otros Sectores
93	3586113309	1934396525	1651716784
94	4128572998	2362664128	1765908870
95	4320881647	2470796668	1850084979
96	4436640994	2575186606	1861454388
97	4589633742	2700810671	1888823071

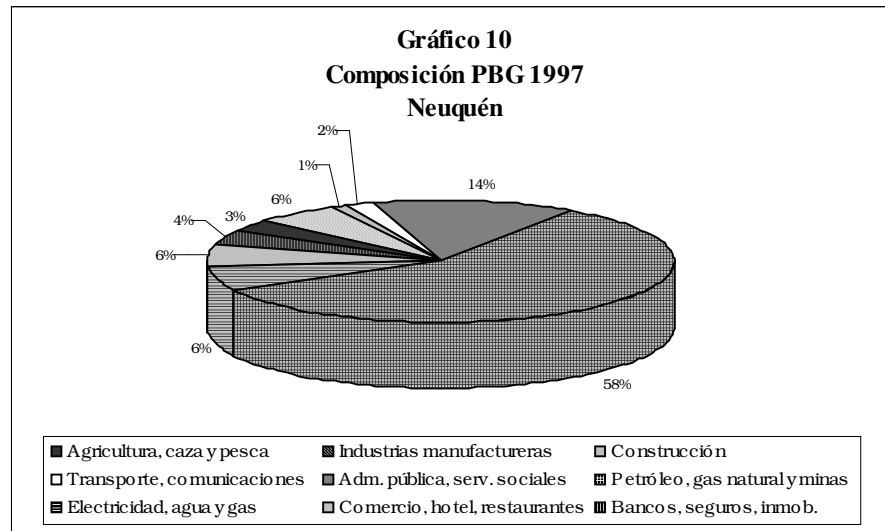
Gráfico 9: Participación Porcentual GD 2 en PBG



Nota: Las estadísticas elaboradas por la Dirección Provincial de Estadísticas y Censos incluyen tres series (una a \$ argentinos de 1970, otra a \$ de 1986 y la última a \$ de 1993)

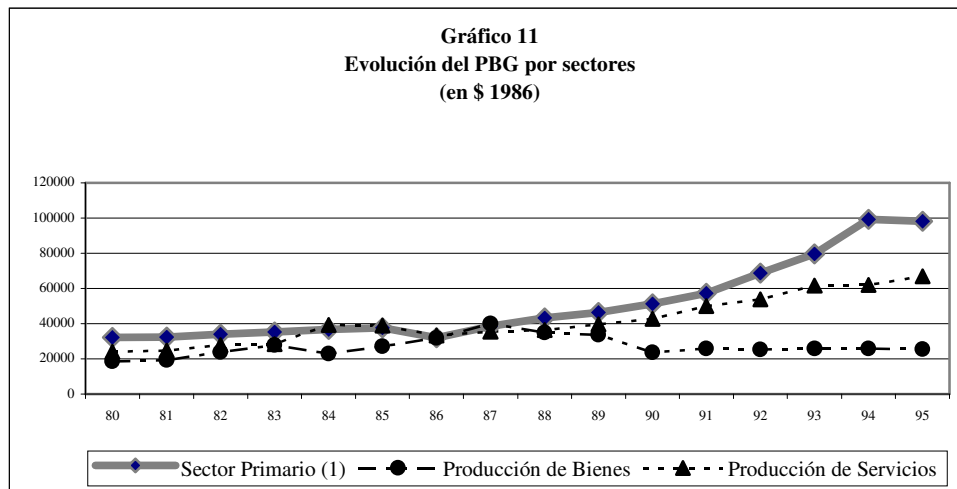
Fuente: Elaboración propia en base a datos brindados por la Dirección Provincial de Estadísticas y Censos de la Provincia (COPADEC).

Gráfico 10: Composición PBG 1997. Neuquén.



Fuente: Elaboración propia en base a datos brindados por Dirección Provincial de Estadística y Censos de la Provincia (COPADEC).

Gráfico 11: Evolución del PBG por sectores (en \$ 1986)



Fuente: Elaboración propia sobre datos de la Dirección Provincial de Estadística, Censos y Documentación

### 2.3 VENTAJAS COMPARATIVAS DE LA CUENCA NEUQUINA

Neuquén es una provincia petrolera por excelencia, con una participación significativa tanto en la cuenca neuquina -de la que forma parte con Río Negro, Mendoza y La Pampa- como en el total nacional. El aporte en 1998, fue de 17,9 millones de m<sup>3</sup> extraídos que representó el 36% del total nacional. El crecimiento de la producción medido en m<sup>3</sup> extraídos, durante el quinquenio (1993/1998), ascendió a un 47%, con lo cual se reafirma la situación de provincia petrolera.

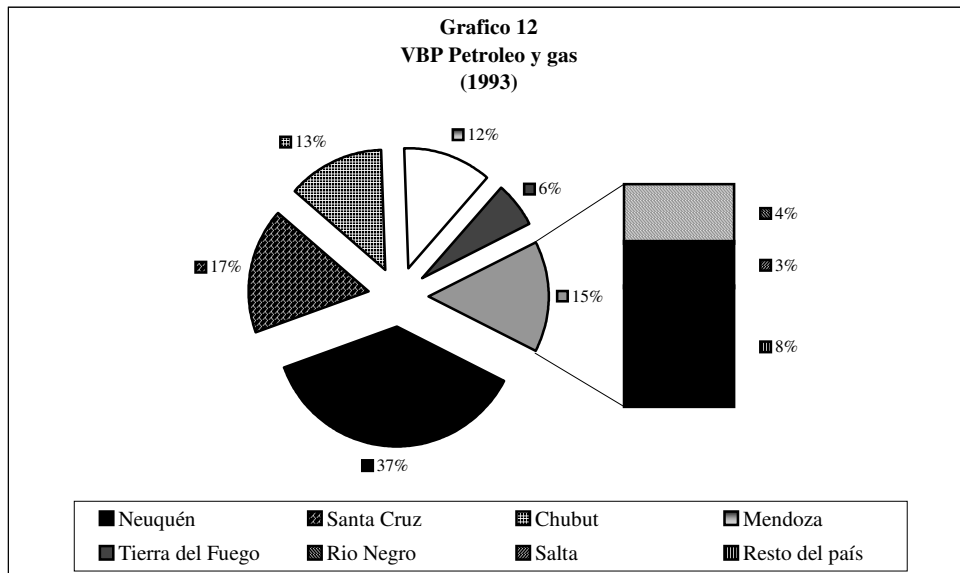
La retribución directa que percibe el territorio neuquino, por la extracción de sus recursos no renovables, son las regalías que integran el Presupuesto del Gobierno Provincial. Dicho recurso, está en relación directa no sólo con la cantidad de m<sup>3</sup> extraídos, sino, con el precio del barril de petróleo. El comportamiento del precio del crudo a nivel mundial, es un dato, por demás importante, pero, de imposible manejo a nivel local. Así es como, en diciembre de 1998, tocó mínimos históricos (u\$s 10.-) y, actualmente, roza los máximos de todos los tiempos (u\$s 34.-).

El descomunal incremento del precio, permitió que algunas empresas petroleras que operan en la Provincia, se decidan a aumentar su nivel de producción y pongan en marcha los operativos para realizar nuevas perforaciones, por ejemplo, en la localidad de Rincón de los Sauces.

En las últimas negociaciones a nivel mundial, los países productores de petróleo se comprometieron a que el precio no exceda de una franja prefijada, lo que le permitirá a Neuquén manejarse con una cierta previsión respecto de sus recursos.

Si se recurre a las cifras del Censo Económico 1994, se puede ver que el 37% del Valor Bruto de la Producción (VBP) de gas y petróleo, generado en el país durante 1993, fue producido en esta provincia. Ello se visualiza en el Gráfico 12.

Gráfico 12: VBP Petróleo y gas (1993)



Fuente: Censo Nacional Económico 1994. Dirección Provincial de Estadística Provincia del Neuquén.

El atributo de Neuquén, se basa en una clara ventaja comparativa que hace que la productividad sea notablemente superior a la del resto del país.

Considerando la igualdad:

Valor bruto de la Producción = Valor agregado (remuneración a los factores de la producción) + Consumo intermedio (mat. primas, pago de servicios, materiales, otros)

Neuquén tiene ventajas asentadas en los mayores rendimientos de la explotación de los recursos hidrocarbúricos de una magnitud aproximada de 14 puntos de mayor VA, para un mismo nivel de VBP

$$\text{VBP} = \text{VA} + \text{CI}$$

$$100\% = 66\% + 34\%$$

**PROMEDIO NACIONAL**

$$\text{VBP} = \text{VA} + \text{CI}$$

$$100\% = 80\% + 20\%$$

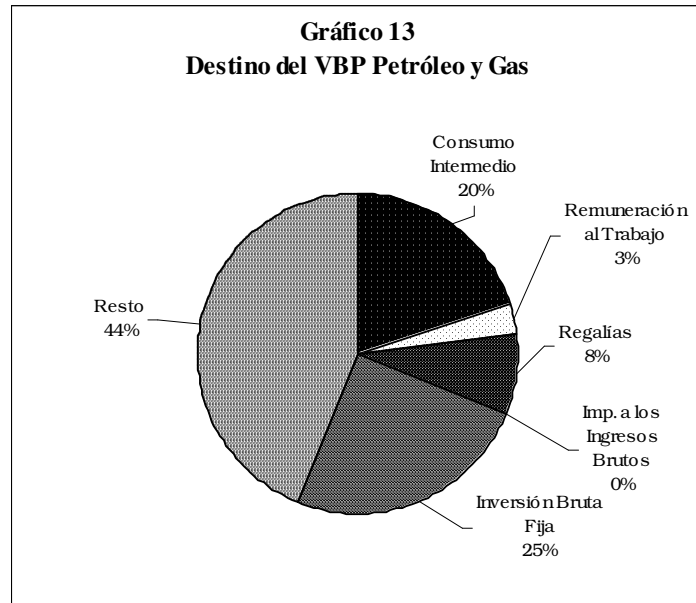
**PROVINCIA DEL NEUQUÉN**

Las características de las áreas ubicadas, en este territorio, permiten alcanzar un alto VBP con un menor gasto en componentes del Consumo intermedio.

En el marco de esta realidad, resulta, sin embargo, dificultoso efectuar algún tipo de evaluación del impacto local de esta actividad extractiva, desarrollada por grandes empresas extra – locales.

Una forma de aproximarse a este análisis, es desagregar los componentes del Valor Bruto de la Producción. En función de ello, tenemos una relación según el último Censo Económico, como sigue (Gráfico 13):

Gráfico 13: Destino del VBP Petróleo y Gas



Fuente: Elaboración propia sobre datos de la Dirección Provincial de Estadística, Censos y documentación.

Para el análisis anterior, fue necesario recurrir a algunos fuertes supuestos:

- Considerar que las compras de bienes y servicios que conforman el Consumo Intermedio se efectúa a empresas locales.
- La Inversión Bruta Fija (incorporación de bienes, variación en obras, explotación de yacimientos), se ha realizado en la Provincia y ha significado ingresos para otras unidades económicas provinciales.
- Los salarios se abonan a personal local.

Considerando que todos los rubros identificables, generan impacto local, habría un 44% del VBP del cual no surge una asignación específica. El 56% restante, de alguna manera, puede considerarse, según los supuestos, integrado por ingresos que permanecen en la Provincia.

Las observaciones de los acápites anteriores, están mutuamente vinculadas. Por un lado, la consolidación de un modelo de crecimiento asentado en la actividad extractiva y ,por otro, la “pérdida”, en términos provinciales, de un porcentaje significativo del valor de la producción de esta actividad.

En definitiva, este modelo económico de crecimiento podría caracterizarse como “exógeno”, en una utilización del término contrapuesta a “crecimiento endógeno”.

Los cálculos que se han realizado, arrojan un porcentaje estimado del 25 % del PBG, de probable reinversión fuera del territorio provincial.

Porcentaje de la GD2 sobre el PBG *	58,85%
Porcentaje de la actividad hidrocarburífera sobre la GD2 **	97,00%
Rubros del VAB con destino fuera de la región ***	44,00%
<b>Porcentaje estimado del PBG no reinvertido en la región</b>	<b>25,12%</b>

\* Datos del PBG 1997, Dirección Provincial de Estadística

\*\* Promedio 1980 -1995, Dirección Provincial de Estadística

\*\*\* 1993, Censo Económico 1994.

Esta situación, que se ha ido profundizando en el último quinquenio, nos lleva a completar la caracterización del modelo de desarrollo de la provincia, también como modelo de carácter “exógeno”, dado que un significativo porcentaje de la retribución a los factores de la producción, se encuentra fuera de los límites provinciales.

## 2.4 RENTA Y DESOCUPACIÓN

Una de las más evidentes consecuencias de las transformaciones profundas en la economía mundial, fue el crecimiento de la desocupación. Las economías regionales de la Argentina, incluyendo la de la provincia del Neuquén, no han sido la excepción a esta manifestación de crisis.

La incorporación de la mujer al mercado de trabajo, el aumento de la expectativa de vida; y el desarrollo tecnológico que genera mayor automatización, simplificación y ahorro de tiempo en las tareas, constituyen variables de alcance mundial que explican el desempleo a partir de mutaciones en el mercado de trabajo. Otro análisis, ubica las causas dentro de la economía nacional, las más citadas son: el cambio de escenario macroeconómico y el proceso de transformación del Estado.

La provincia del Neuquén, generadora de empleo, receptora de inmigrantes argentinos y extranjeros oferentes de mano de obra, en otras décadas, se ha convertido en sede de



conflictos sociales, básicamente, originados en la falta de trabajo. Esta situación, debe ser enfrentada por un Estado provincial endeudado, con desequilibrio presupuestario permanente y una organización social estructurada a partir de una economía basada en la renta hidrocarburífera.

Neuquén ha experimentado, en los últimos 40 años, un incremento explosivo de su población. La variación intercensal desde 1960, fue notablemente superior a la media nacional, como surge del cuadro siguiente.

Cuadro 10: Crecimiento de la población

Tasa de crecimiento intercensal	Neuquén	Nación
1960/70	41%	17%
1970/80	58%	20%
1980/91	60%	17%

Fuente.: Censos Nacionales de Población y Vivienda (INDEC)

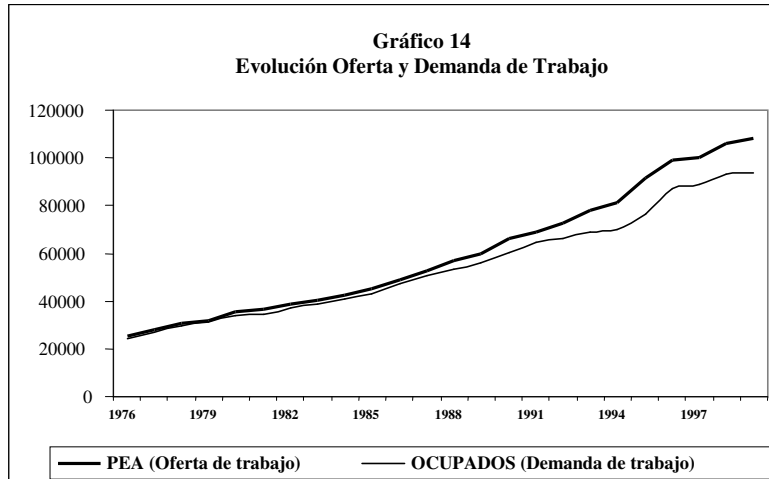
Teniendo en cuenta los individuos que se encuentran entre los 15 y los 64 años, esta variable, también, muestra un crecimiento superior a la media nacional.

En un principio, las migraciones internas y, posteriormente, el crecimiento vegetativo han generado como resultado una pirámide poblacional de los 388.833 habitantes de base ancha (según el Censo 1991), constituida, mayoritariamente, por población joven.

La Población Económicamente Activa (PEA), muestra, en consecuencia, un crecimiento continuo. Si se asimila esta variable a la Oferta de trabajo, y la cantidad de ocupados a la Demanda de trabajo, vemos la evolución de ambas en el Gráfico 14. Hasta finales de los ochenta, el crecimiento de la PEA, fue absorbido por incrementos en los niveles de ocupación. Desde principios de los noventa, la separación de ambas magnitudes, muestra la desocupación con tendencia creciente.

A partir de 1989, comienzan a crecer las tasas de desempleo y subempleo, la primera llegó a un máximo de 16,5% en 1995. Las medidas paliativas posteriores, como los subsidios al desempleo (Ley 2128, principalmente), provocaron un descenso en la tasa de desocupación, pero, simultáneamente, generaron un aumento de la tasa de subocupación. Estos fenómenos se pueden observar en el Gráfico 15.

Gráfico 14: Evolución oferta y demanda de trabajo

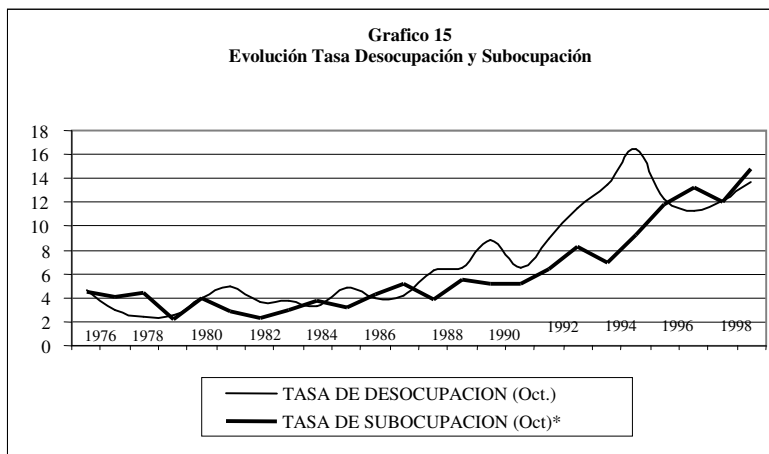


\*A partir de 1995 la Encuesta Permanente de hogares, se lleva a cabo en el conglomerado Neuquén Plottier, con anterioridad la ciudad de Neuquén era la única encuestada en la provincia.

Fuente: Elaboración propia en base a datos de la Encuesta Permanente De Hogares (EPH) (Dirección Provincial de Estadística y Censos de la Provincia del Neuquén) confeccionada en el conglomerado de Neuquén-Plottier

\*\*Datos provisorios agosto 1999

Gráfico 15: Evolución oferta y demanda de trabajo



Fuente: Elaboración propia en base a datos de la EPH, confeccionada en el conglomerado Neuquén-Plottier

Por otra parte, es necesario recalcar que la tasa de desocupación, es un indicador de alcance limitado por:

- La cobertura geográfica de la EPH, se limita al conglomerado Neuquén-Plottier. Con anterioridad a 1995, solamente Neuquén.
- Considera desocupado a aquel que se manifiesta buscando empleo activamente; pero, no así a los trabajadores desalentados que fracasan continuamente en su búsqueda.

Estudios recientes<sup>vi</sup>, indican que la desocupación se agrava en el interior de la provincia, especialmente, en localidades como Cutral Có y Plaza Huin cul, donde el proceso de reestructuración de la compañía estatal YPF, puesto en vigencia desde 1990, creó un nuevo escenario en la vida económica de las dos localidades.

El proceso de transformación que se operó en el complejo Cutral Co-Plaza Huin cul, al igual que en resto de las localidades petroleras del país, produjo, como bien lo plantea Marquez, D.vii, la desestabilización de un sector significativo de la población que, en períodos anteriores, había alcanzado todas las ventajas inherentes a la posesión de un empleo estable, relativamente bien remunerado y con la seguridad que otorgaban los dispositivos institucionales propios del Estado benefactor.

La contracara de una comunidad laboral integrada, como lo eran Cutral Co y Plaza Huin cul antes de la privatización de Y.P.F; es el Cutral Có de hoy con cortes de rutas diarios y reclamos de los desocupados que solicitan subsidios permanentemente.

La transformación de la estructura, a partir del quiebre de la condición asalariada, tiene, además, un impacto en los distintos planos de la vida de los miembros de la comunidad; y supone la instauración de un nuevo escenario signado por la ruptura de las seguridades y las certezas que el propio individuo ha construido desde el plano simbólico en la proyección de su historia personal: *“Mi padre tenía en claro su consejo para nuestro futuro: estudiá, se técnico y así mejorarás tu posición en la empresa, nos decía. Yo no soy ni piquetera, ni fogonera, pero no sé tampoco que consejo darle a mi hijo. Desde hace un tiempo vivimos en una total oscuridad”* (Ex - trabajadora de Y.P.F. residente en Cutral Có, Provincia del Neuquén).

El deterioro del mercado laboral, además de una significación económica, tiene una dimensión social de muy amplio alcance, ya que el trabajo constituye una de las actividades que más organiza la cotidianeidad de los trabajadores y sus familias. La inactividad de los trabajadores desalentados que fracasan continuamente en la búsqueda de empleo, repercute, a su vez, en pérdida de calificación y competencia; se convierten, entonces, en desempleados de larga duración, con consecuencias más graves que los desempleados friccionales o de corta duración. Estas personas, lentamente, van perdiendo los derechos, ingresan en la franja de pobreza, son excluidos del mercado de trabajo y, en consecuencia, de otros ámbitos de la vida social.

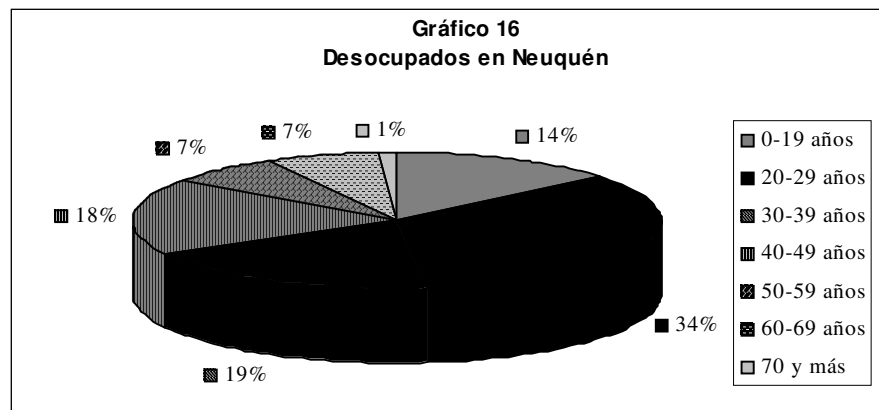
Desde el punto de vista subjetivo, como bien lo plantea Neffa, J. viii, la exclusión del mercado laboral, es fuente de sufrimiento para los trabajadores que caen en ella; con una elevada carga psíquica y mental que provoca un deterioro de la salud, en todas sus dimensiones, con posibilidades de destruir lazos familiares y sociales.

La probabilidad de desocupación no es igual en todos los grupos de la sociedad. La situación educativa, el sexo y la edad, influyen para que ciertos sectores sean los más afectados.

Entre las categorías sociales más afectadas por la desocupación, están los jóvenes. Al tener Neuquén una pirámide poblacional de base ancha, es previsible que año a año más jóvenes se incorporen a la población activa, pero, simultáneamente, esos mismos jóvenes no encuentran trabajo a pesar de buscarlo.

Con los datos de la Encuesta Permanente de hogares para agosto 1999, el mayor porcentaje (34%) de desocupados, corresponde a la franja de 20 a 29 años (Gráfico 16).

Gráfico 16: Desocupados en Neuquén



Fuente: Elaboración propia en base a Tabulados INDEC, onda agosto 1999. Encuesta Permanente de Hogares Conglomerado Neuquén-Plottier

Los motivos de la consolidación de la desocupación, en los grupos juveniles, tienen varias interpretaciones, una de ellas, es que no consiguen trabajo por su baja educación y calificación profesional. Al respecto y en función de una experiencia de capacitación en la localidad de Cutral C6ix, se rescatan las conclusiones de una encuesta a los asistentes al curso de capacitación, donde un importante porcentaje de los encuestados expresa las falencias del sistema educativo formal; y consideran que el mismo debería necesariamente dar un vuelco y vincularse con la problemática personal y concreta de los jóvenes; y el escenario que los rodea. La capacitación, en general, y de los jóvenes, en especial, debe ser parte de un esfuerzo mayor de las regiones para diseñar su propio futuro, a partir de la superación de los conflictos y la continua aplicación del conocimiento a la generación de mayor ingreso y empleo.

En el último quinquenio, el modelo de crecimiento de la provincia del Neuquén, sustentado en la extracción de hidrocarburos, la desindustrialización y la expansión los servicios, se ha profundizado. La pérdida de dinamismo de la actividad eje, ha agudizado

un problema de desempleo estructural originado en el crecimiento de la PEA y en la falta de cadenas de valor locales.

En este contexto, cabe analizar cuál es la estructura empresaria que se corresponde con este escenario macroeconómico y cuál es el espacio de las políticas locales de fomento a las Pymes.

### 3. LAS PYMES EN EL MODELO EXÓGENO

#### 3.1 LA DEFINICIÓN CUANTITATIVA DE PYME

La definición de pequeña y mediana empresa, puede basarse en parámetros cuantitativos o cualitativos. Estos últimos, generalmente, consideran dos variables: cantidad de ocupados o personal y monto anual de ventas. En ocasiones los resultados que arrojan son confusos, dado que hay empresas que serían pequeñas o medianas considerando el primer criterio, pero, exceden el tope de facturación. Por otra parte, cabe preguntarse si estos parámetros no deberían ser adaptados a los diferentes contextos de cada economía regional, para evitar que todas las unidades empresariales tengan el tratamiento de Pymes en el caso de estructuras productivas más reducidas, como es el caso de la provincia del Neuquén que se presenta en este trabajo.

A manera de ejemplo, los topes de 300 empleados y 18 millones de facturación (Secretaría de Industria MEO y SP), de ser aplicados, categorizarían como Pymes al 99 % del total de unidades productivas de la provincia. La aplicación de este criterio, generalizaría cualquier análisis o política de fomento a todas las empresas, con lo cual se diluye el criterio de que la Pyme constituye un tipo de organización diferente a la gran empresa que requiere análisis e intervenciones específicas.

En virtud de estas consideraciones, este trabajo, buscó, inicialmente, avanzar en una clasificación de Pyme para la provincia del Neuquén, con el objetivo de disminuir la ambigüedad en la delimitación del universo que compone tal categoría.

El procedimiento seguido fue el siguiente:

- Conformación de segmentos de empresas por tamaño, en función de la cantidad de ocupadosxi.
- Delimitación del segmento Pyme, de manera más ajustada a la realidad provincial.
- Consideración del Valor de la Producción, relevada por el Censo Económico, variable que puede asociarse al monto de ventas de las empresas.

El Censo Económico, contiene una clasificación de empresas por tamaño, en función de la cantidad de ocupados: Microempresas (de 1 a 5 ocupados), Pequeñas (6 a 10), Intermedias (11 a 50), Medianas (51 a 100) y Grandes empresas (más de 100). Y otra conforme al valor de la producción durante el año anterior a la fecha censal: Microempresas (menos de \$50.000.-), Pequeñas (entre \$50.000.- y \$140.000.-),

Intermedias (entre \$140.000.- y \$700.000.-), Medianas (entre \$700.000.- y \$3.500.000.-) y Grandes (más de \$3.500.000.-). Se partió de esta clasificación y, sobre la misma, se efectuaron las siguientes modificaciones:

- Se mantuvo el criterio para definir microempresa, considerando de suma importancia esta categoría, dada la gran cantidad de unidades detectadas por el censo en la provincia.
- El segmento de “pequeñas empresas” se sumó al de “empresas intermedias” en un único agrupamiento denominado “Pyme”.
- Las categorías “medianas” y “grandes” se unieron, siendo todas “grandes” empresas.

Microempresas	PYMES	Grandes empresas
1 a 5 personas	6 a 50 personas	Más de 50 personas

Tal reordenamiento, se realizó en virtud de la conformación de la estructura empresarial, en cuanto al número de unidades que señalan una gran cantidad de microempresas; y un reducido número de firmas grandes. Esta realidad, lleva a la necesidad de utilizar límites cualitativos para separar los tres universos.

En el segmento intermedio, de unidades que no son micro ni grandes empresas, queda incluido un conjunto de firmas que conforman un tejido empresarial de interés para el estudio y la aplicación de políticas.

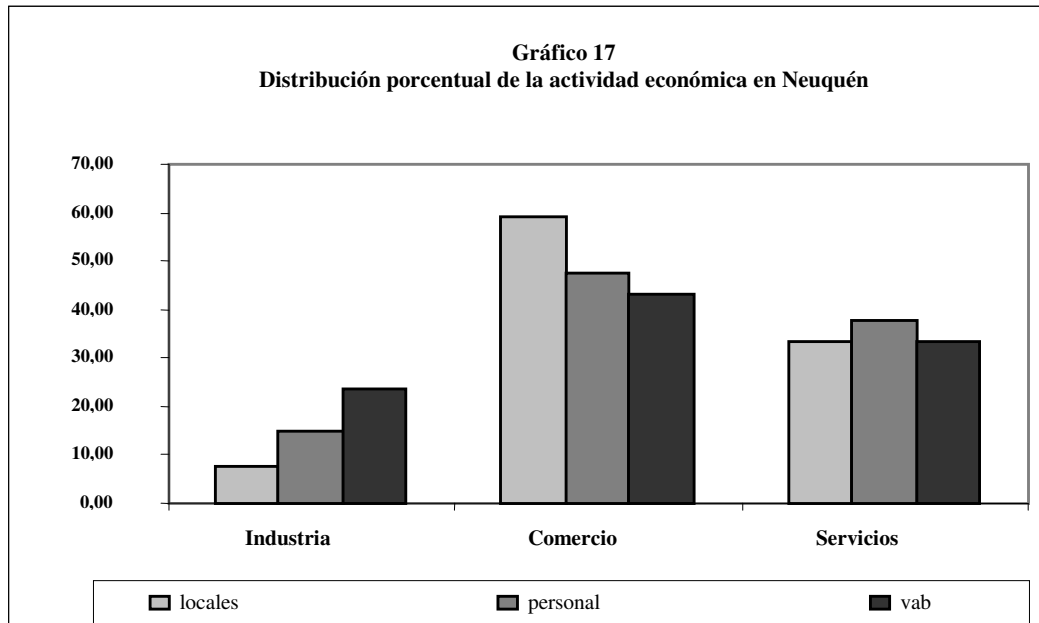
Por supuesto, existen las heterogeneidades en el interior de este segmento de Pymes que deberán ser tenidas en cuenta y estudiadas. Ya que, como bien lo plantea Treber, S. xii, una petroquímica con 50 empleados, puede ser una gran empresa, pero, una planta automotriz no será algo más que un taller.

### 3.2 MICRO, PYMES Y GRANDES EMPRESAS

La consolidación del “modelo exógeno de primarización y servicios”, como vía para el crecimiento de la provincia del Neuquén, se corresponde con una estructura económica donde el sector terciario y las microempresas, son un rasgo destacable.

Según el CE 1994 xiii, en términos globales, el sector más importante es el comercio, medido en porcentaje sobre el total de unidades (59%), ocupados (47%) y VA(43%). En segundo lugar, se ubica el sector servicios (Unidades: 33%, ocupados: 38% y VA: 34%). La industria, tiene escasa participación porcentual en número de unidades (7,6%), incrementándose su importancia cuando se analiza el número de ocupados (15%) y el VA (23,4%). Gráfico 17.

Gráfico 17: Distribución porcentual de la actividad económica en Neuquén

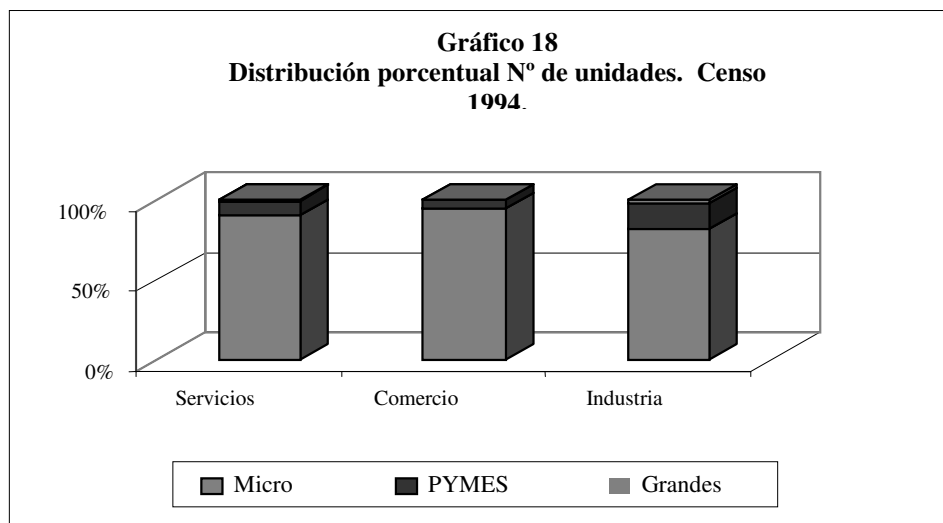


Fuente: Elaboración propia sobre datos del Censo Económico 1994.

Por otra parte, si se observa el número de unidades productivas, según su tamaño, las microempresas, son dominantes en la estructura económica de la provincia. De un total de 10.134 empresas, 9.322 son micro; lo que equivale a un 92 %. El 7 %, se incluiría en el segmento Pyme y, sólo, un 1 % para las grandes. Además, los datos evidencian una concentración de las micro en las unidades de hasta 3 ocupados (de las 9322 empresas micro, 8548 tienen 3 o menos de 3 empleados). En síntesis, el peso significativo del comercio en el escenario globalxiv, a la fecha del Censo Económico, se corresponde con la existencia de un predominio de las microunidades (en especial, las de hasta 3 ocupados) en la estructura empresaria.

El gráfico siguiente, resume la importancia de las empresas que integran el segmento definido como Pyme en los tres sectores, medida en: unidades, ocupados y VAB.

Gráfico 18: Distribución porcentual N° de unidades. Censo 1994



Fuente: Elaboración propia sobre datos del Censo Nacional Económico 1994.

En este contexto, se puede combinar el tamaño con el análisis sectorial y observar la importancia de cada segmento en comercio, servicios e industria medido no sólo en porcentaje del total de unidades, sino, también, en el número de ocupados y VA, a los efectos de analizar la incidencia de las firmas de diferente número de personal.

En término de unidades productivas<sup>xv</sup>, el predominio de las microempresas, es particularmente importante en la actividad comercial (94%) y de servicios (90%).

En la industria, es algo menor, 82 %, un 16 % para Pymes y un 2 % de empresas grandes. Las empresas industriales grandes (más de 51 ocupados), son 14 y representan el 2 % del total. Estas firmas “grandes” para la economía provincial, tienen entre 51 y 150 ocupados (salvo dos excepciones que tienen más de 151 ocupados); y serían clasificadas como Pymes, según los parámetros nacionales mencionados. La segmentación propuesta, las considera fuera del universo Pyme que queda, así, más adaptado a la realidad regional.

Estas consideraciones sobre el número de unidades productivas, permite delimitar dentro del sector industrial, tres grupos de empresas:

1. Una gran cantidad de unidades caracterizadas como microempresas que son, en su mayoría, talleres unipersonales o familiares.
2. Un reducido número de firmas de mayor magnitud que incluye las de origen extra local.
3. Un segmento intermedio de 124 empresas Pymes, con niveles de ocupación que oscilan entre 6 y 50 personas, que representan el 16% de las unidades productivas de la actividad.



Esta segmentación cuantitativa, es la base para verificar en posteriores estudios diferencias cualitativas y características particulares de las firmas integrantes de cada segmento.

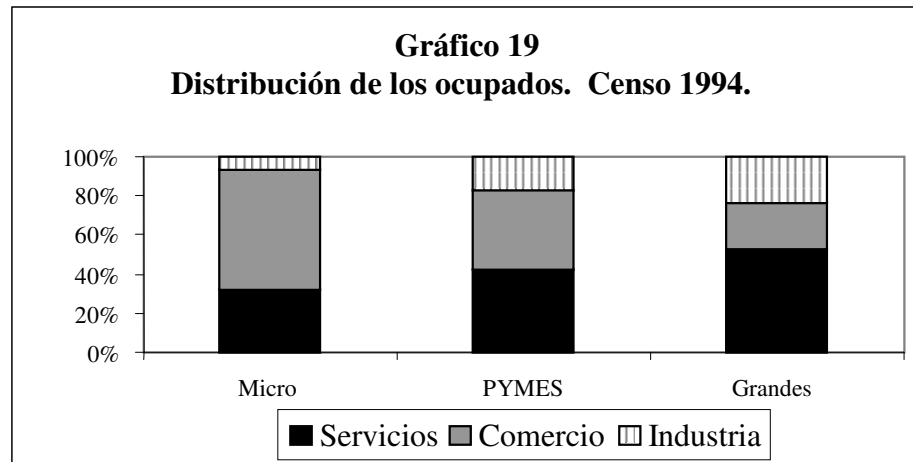
Por otra parte, dado el peso del sector terciario, también, surge la necesidad de analizar las Pymes comerciales y de servicios.

### 3.3 ANÁLISIS DEL NÚMERO DE OCUPADOS Y EL VALOR AGREGADO (VA) DE LAS EMPRESAS

En párrafos anteriores, se señaló que las cifras censales muestran un 85% del total de ocupados en las actividades relevadas, concentrado en comercio y servicios.

Sin embargo, si se consideran los segmentos indicativos del tamaño dentro de cada sector, se ve que al interior de la industria, las Pymes absorben el 36% de los ocupados, porcentaje similar al del sector servicios (35%); y superior al del comercio (27 %) xvi.

Gráfico 19: Distribución de los ocupados. Censo 1994



\*Industria no incluye los ocupados en empresas unipersonales

\*\*Industria no incluye los ocupados en empresas de más de 151 personas

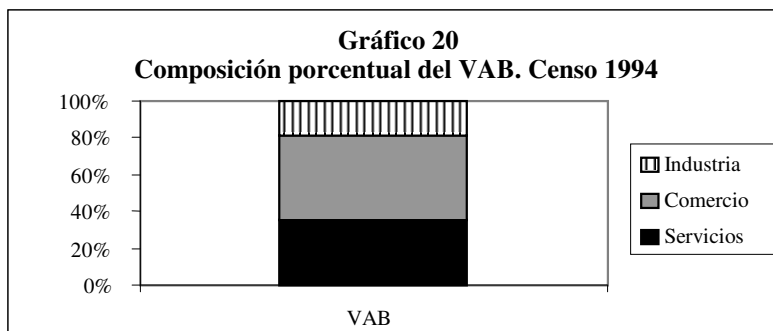
Fuente: Elaboración propia sobre datos del Censo Económico 1994

Cabe agregar que las 12 firmas industriales grandes, concentran casi la misma cantidad de empleados (1.096) que las 628 microempresas (1062).

En términos relativos, hay un aporte significativo del segmento de las Pymes (1.689) al empleo industrial. Ver Gráfico 19.

Finalmente, se observan, en el gráfico 20, los datos del Valor Agregado Bruto (VAB) que aporta cada sector. En términos, únicamente sectoriales, el principal aporte proviene del comercio (45%), representando servicios el 35% e industria el 19% (Gráfico 20).

Gráfico 20: Composición porcentual del VAB. Censo 1994

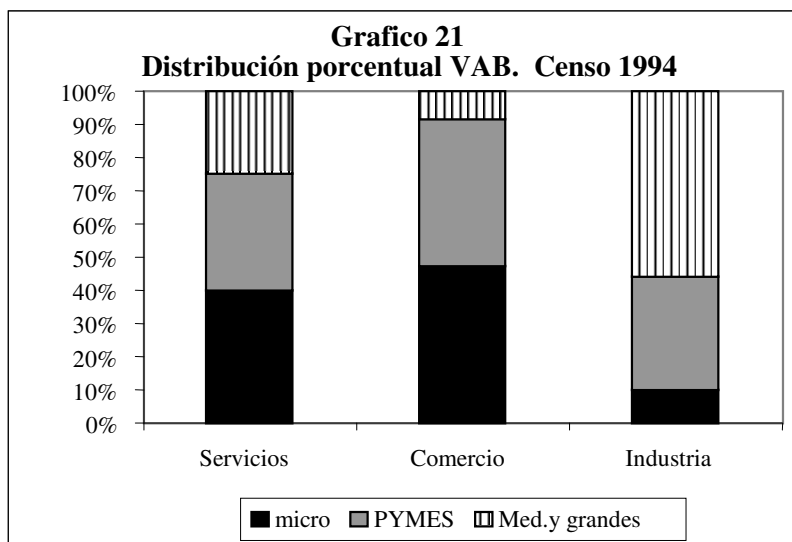


\*Industria no incluye los ocupados en empresas unipersonales

\*\*Industria no incluye los ocupados en empresas de más de 151 personas.

Fuente: Elaboración propia sobre datos del Censo Económico 1994.

Gráfico 21: Distribución porcentual del VAB. Censo 1994



\*Industria no incluye los ocupados en empresas unipersonales

\*\*Industria no incluye los ocupados en empresas de más de 151 personas.

Fuente: Elaboración propia sobre datos del Censo Económico 1994.

Sin embargo, como se visualiza en el Gráfico 21, en la industria, el segmento Pyme, aporta el 34,45% del total de VAB sectorial (sin tomar los establecimientos de 1 ocupado, ni los establecimientos de más de 151). No existen datos del aporte total de las 2 firmas más grandes, pero sí, se conoce una parte sustancial del segmento: el de las 12 empresas de 51 a 150 ocupados, que es el 56% del VAB sectorial. Este porcentaje, es notoriamente superior al de las empresas comerciales y de servicios de tamaño equivalente.

Estas cifras muestran:

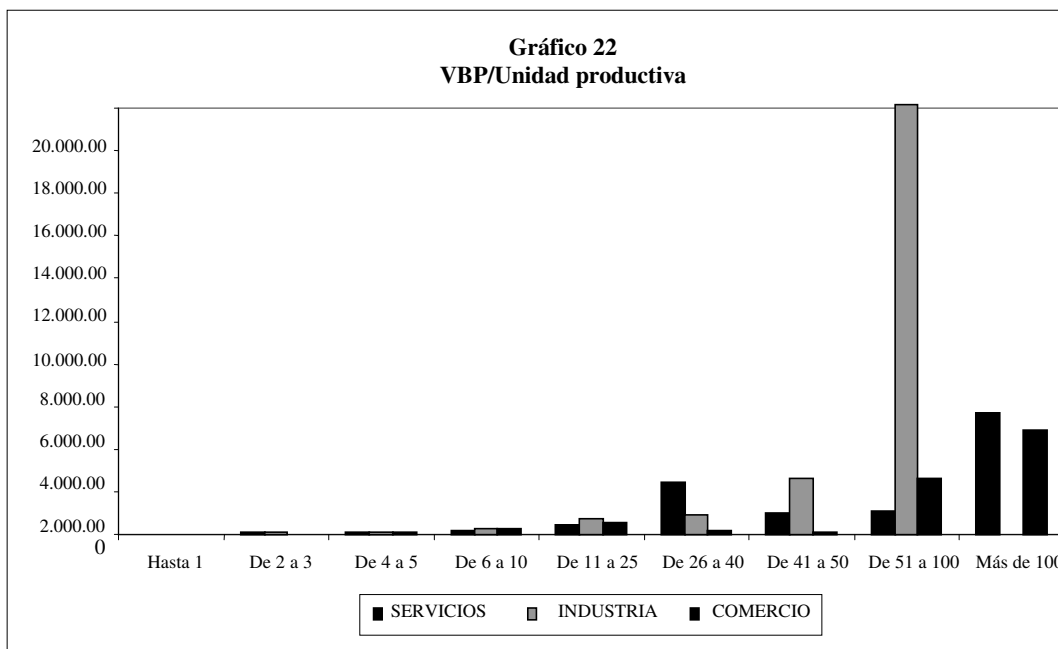
1. El escaso aporte global de las microempresas industriales al VAB sectorial.
2. La concentración empresaria en la industria, dado que las 12 empresas generan 20 puntos más de VAB que las 124 categorizadas como Pymes.
3. El mayor aporte al VAB de las empresas industriales, es aportado por las grandes en comparación con las comerciales y las de servicios.
4. El peso de las Pymes, en el total de personal ocupado, es importante (31,76%), aunque es de menor significación su aporte al VAB.

#### 3.4 EL VALOR DE PRODUCCIÓN UNITARIO DE LAS EMPRESAS

El cálculo Valor de la Producción (VP), por unidad, permite, por un lado, precisar la definición de Pyme que se propone para esta economía provincial y, por otro, observar diferencias cuantitativas con las empresas grandes.

El objetivo primero se logra porque el VP, por unidad, se aproxima al monto anual promedio de ventas (ingresos), de cada empresa del segmento.

Gráfico 22: VBP/Unidad Productiva



\*Industria no incluye los ocupados en empresas unipersonales

\*\*Industria no incluye los ocupados en empresas de más de 151 personas.

Fuente: Elaboración propia sobre datos del Censo Económico 1994.

Tal cual se observa en el gráfico 22, es significativa la diferencia de valores entre las firmas de más de 51 empleados; donde el promedio de valor bruto de la producción por unidad (VBP/Un.) de la industria, asciende a más de \$20.000.000.- mientras que, en el sector servicios, supera apenas el \$1.000.000.- y en el comercio \$2.600.000.-

Un análisis de lo que ocurre dentro del sector Pymes (6 a 50 empleados), lo visualizamos en el gráfico 23.

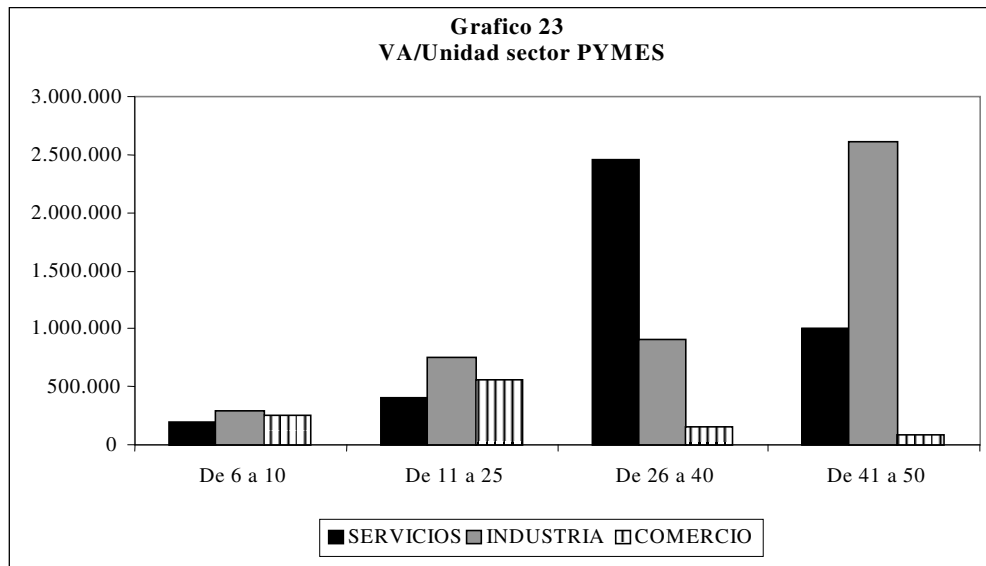
De acuerdo a la propuesta de categorización del Censo Económico que definía empresas pequeñas: De 6 a 10 ocupados y ventas entre 50 y 140 mil e intermedias: De 11 a 50 ocupados y ventas entre 140 y 700 mil; los parámetros considerados por el CE se cumplirían según nuestra adaptación salvo:

- 23 Empresas de servicios entre 26 y 40 empleados (prom.VBP \$2.452.000.-)
- 9 Empresas de servicios entre 41 y 50 empleados (prom.VBP \$1.001.778.-)
- 8 Empresas industriales entre 26 y 40 empleados (prom.VBP \$905.375.-)
- 6 Empresas industriales entre 41 y 50 empleados (prom.VBP \$2.612.667.-)

Con lo cual para perfeccionar la clasificación regional, podríamos concluir que, a nivel regional, la clasificación podría completarse de la siguiente manera:

Microempresas		PYMES		Grandes empresas
Micro micro 1 a 3 personas	Micro 4 a 5 personas	Pequeñas 6 a 25 personas	Medianas 26 a 50 personas	Más de 51 personas
Fact. hasta \$50.000.-	Fact. \$50.001.- a \$130.000.-	Fact. \$130.001.- a \$750.000.-	Fact. \$750.001.- a \$2.600.000.-	Fact. más de \$2.600.001.-
8548 empresas	774 empresas	703 empresas	68 empresas	41 empresas
84 % del total de unidades	7,6 % del total de unidades	6,9 % del total de unidades	0,7 % del total de unidades	0,4 % del total de unidades
12.915 ocupados*	3.431 ocupados	7.292 ocupados	2.511 ocupados	4713 ocupados**
41,8% del total de ocupados	11,1% del total de ocupados	23,6% del total de ocupados	8,1% del total de ocupados	15,2% del total de ocupados
VA \$128.394.000.-*	VA \$41.772.000.-	VA \$127.062.000.-	VA \$49.628.000.-	VA \$104.224.000.- **
28 % del total de VA	9,3 % del total de VA	28,2 % del total de VA	11% del total de VA	23,1% del total de VA

Gráfico 23: VA/Unidad sector Pymes



\*Industria no incluye los ocupados en empresas unipersonales

\*\*Industria no incluye los ocupados en empresas de más de 151 personas.

Fuente: Elaboración propia sobre datos del Censo Económico 1994.

### 3.5 PYMES INDUSTRIALES

Del sector industrial surge la importancia gradual que comienza a obtener si se consideran como variables el personal ocupado y, más aún, el VAB.

En síntesis, de los datos del censo Económico 94, surgen evidencias de una estructura productiva que, en términos macroeconómicos, muestra al comercio y a los servicios como actividades significativas en cantidad de empresas, ocupados y Valor Agregado. Sin embargo, la importancia relativa de las empresas industriales aumenta al considerarse los ocupados y, aún es mayor, si se considera el aporte al VAB. En este contexto, se definió un criterio de segmentación, por tamaño, con base en la cantidad de personal. Esta agrupación muestra que las Pymes tienen peso relativo en el total de personal y en el VAB de cada sector. Sin embargo, el VAB industrial, está más concentrado en las empresas grandes.

Tomando como referencia las características particulares del “modelo de crecimiento exógeno de primarización y servicios”, enunciadas en la primera Sección, puede concluirse, entonces, que la profundización del mismo, ha derivado en una estructura empresaria en la cual predominan las firmas comerciales. El sector industrial es de tipo dual, dado que el VAB se concentra en una reducida cantidad de empresas grandes que coexisten con gran cantidad de talleres unipersonales o familiares de escaso impacto productivo.

En cuanto a la diferencia entre las Pymes y las firmas categorizadas como grandes, la brecha es muy amplia en la industria. La consideración de las 12 empresas industriales que tienen entre 51 y 150 ocupados, muestra un promedio de 20.813.417 en su VP por unidad; magnitud muy superior al promedio de las pequeñas e intermedias. La brecha es notablemente mayor a la que existe entre las Pymes y grandes empresas comerciales y de servicios.

Esta diferencia, da muestras del carácter agudo de la segmentación entre las firmas de diferente tamaño en la industria. En la explicación para esta dualidad observable en la industria neuquina pueden incluirse tres razones:

1. Las políticas provinciales de fomento a la radicación industrial aplicadas, a partir de la década de los setenta, que lograron la instalación de algunas empresas para elaboración de materia prima en origen como las cerámicas y las cementeras.
2. La propia dinámica de concentración en los sectores alimenticios (galpones de empaque y fábricas de jugo concentrado).

Sin embargo, el modelo extractivo, no ha generado impacto en cuanto a un posterior desarrollo industrial del petróleo y el gas, dado que los proyectos en este sentido (de grandes inversiones) como la planta de fertilizantes o de metanol, no pudieron concretarse.

El VAB por unidad y la relación VAB / VP, son parámetros que permiten establecer diferencias en cuanto a la utilización de insumos y la posible generación de eslabonamientos (redes) por empresa según sector y tamaño.

Cuadro 11: Datos sectoriales Provincia del Neuquén

Ocupados	Servicios			Industria			Comercio		
	Unid.	VA/VBP	VA/ Unidad	Unid.	VA/VBP	VA/ Unidad	Unid.	VA/VBP	VA/ Unidad
Hasta 1	1.753	56,77%	15289	255	S	S	2.750	68,00%	\$8.927
De 2 a 3	1.007	54,13%	24609	282	38,46%	20404	2.501	68,94%	\$18.596
De 4 a 5	287	49,99%	44404	91	22,17%	28308	396	68,14%	\$66.798
De 6 a 10	177	48,17%	93746	70	42,86%	123957	210	68,80%	\$174.848
De 11 a 25	107	44,33%	180570	40	36,30%	274825	99	62,41%	\$351.111
De 26 a 40	23	25,24%	618957	8	49,52%	448375	14	65,51%	\$884.143
De 41 a 50	9	68,84%	989667	6	39,31%	1027000	8	64,59%	\$882.250
De 51 a 100	9	78,76%	851889	12	19,07%	3969667	5	54,16%	\$1.429.400
Más de 100	9	61,63%	3527333	1	S	S	4	51,34%	\$2.507.000
Totales	3.381			765			5.987		

Fuente: Elaboración propia sobre datos del Censo Económico 1994.

El cuadro 11 muestra el VAB unitario, y vemos que se reduce la brecha entre empresas grandes y Pymes, en la industria, respecto de los datos de VP.

Este dato, también se observa en la relación VAB / VP. A medida que aumenta el tamaño de empresa, dicha relación va disminuyendo. De hecho, las empresas industriales grandes muestran la menor relación VAB / VP: 19 %. Este dato es consistente con el 36 % de ocupados del sector industrial que contiene el segmento Pyme. El VBP de las firmas de gran magnitud, en la industria, está compuesto en un gran porcentaje por insumos, mientras que las pequeñas y medianas, adicionan VA utilizando tecnologías intensivas en trabajo.

#### 4. POLÍTICAS LOCALES

El gobierno de la Provincia del Neuquén, ha estructurado, en los últimos tiempos, algunas acciones concretas y medidas de política local en este sentido : 1) Propuesta Neuquén 2020 de reconversión del modelo económico 2) Creación por Ley 2.247/98 del Instituto Autárquico de Desarrollo Productivo (IADEP); ente para el apoyo crediticio a inversiones productivas privadas y 3) Conformación del Centro Pyme por Ley 2.246/98, tuvieron la finalidad de brindar asistencia integral a la pequeñas y medianas empresas mediante una oferta de conferencias, cursos de capacitación y asesoramiento sobre potenciales demandas de productos regionales.

Si bien es destacable el impulso local al desarrollo, por parte del Estado provincial, hay que evaluar las consecuencias de una falta de continuidad en las medidas, ya que la nueva gestión de gobierno ha retomado alguna que otra, pero, sin el apoyo político suficiente.

A la luz del diagnóstico realizado, se hace necesaria una mayor coordinación entre las tres formas de intervención mencionadas y un mayor énfasis en la inclusión del segmento Pyme como forma de organización empresarial especialmente promovida.

Los criterios para el soporte crediticio del IADEP, en su primera ley de aplicación, eran sectoriales, no existía, en este esquema, un claro tratamiento diferencial para las Pymes. El criterio sectorial, también era una idea - fuerza dentro de la propuesta del Neuquén 2020, que sugiere la reconversión hacia la producción agrícola y el turismo.

Finalmente, en el marco de las actividades del Centro Pyme, tampoco se parte de una clara consideración del ambiente para definir acciones de promoción. Predomina la asistencia individual a las empresas, sin que tampoco se aborde la temática de constitución de redes. Una mayor vinculación y una intensificación del intercambio, comercial y tecnológico, entre las firmas grandes y las Pymes, contribuiría a la conformación de eslabonamientos reduciendo la brecha, en especial, dentro del sector industrial.

## 5. CONCLUSIONES

A mediados de la década del ochenta, Neuquén sufrió transformaciones en su modelo de desarrollo. El crecimiento provincial, tomó como eje la extracción de hidrocarburos y la expansión de los servicios; reduciéndose la actividad industrial. La economía dejó la producción de bienes, para centrarse en la generación de servicios, a partir de la percepción de la renta petrolera y gasífera. La sustentabilidad de este modelo, en el mediano plazo, es al menos dudosa, especialmente, ante la evidente pérdida de dinamismo de los últimos cinco años; y la situación de desempleo estructural.

Los últimos datos censales, muestran al comercio como sector de mayor peso. En las unidades productivas y el empleo predomina la organización en microempresas, de escaso aporte al valor agregado total.

A partir de topes, que consideran la cantidad de personal y valor de producción, se delimitó un segmento de Pymes. La relevancia de la Pymes, es pequeña en la industria, dado que las catorce firmas grandes concentran el mayor valor agregado sectorial, mostrando señales de concentración y segmentación. La brecha entre empresas grandes y Pymes, medida en VBP unitario promedio, es superior en la industria que en los otros sectores. Por otra parte, las Pymes industriales, muestran una mayor relación VA/VBP que las grandes, del mismo orden que las comerciales y de servicios. Este segmento de firmas, denota una mayor utilización del factor trabajo y menor uso de insumos, independientemente, del sector productivo al que pertenecen. Seguramente, por las bajas posibilidades competitivas que tiene en el nuevo escenario globalizado, el sector industrial, en la comparación intercensales, ha expulsado personal.

La consideración de los aspectos que constituyen el contexto o “ambiente”, en el diseño y ejecución de políticas de fomento a las Pymes, ha cobrado creciente importancia. En



este trabajo, el “ambiente”, se ha estructurado a partir de una tipificación del modelo de crecimiento económico de la provincia, de primarización y sustitución de actividades productivas por servicios; con señales de pérdida de dinamismo en los últimos años. En este ambiente, el segmento de Pymes, es reducido en unidades y se sustenta en la utilización del trabajo como factor principal. Por otra parte, el desarrollo industrial, derivado del modelo extractivo, se sustenta, también, en firmas grandes, intensivas en capital, de grandes inversiones como la planta de fertilizantes o de metanol. La consolidación de una estructura empresarial más concentrada en firmas pequeñas y medianas, debe, en consecuencia, formar parte de una propuesta de mayor envergadura, que incluya la reorientación del modelo basado en las ventajas comparativas hacia la construcción de ventajas competitivas.

Como parte de este cambio, las políticas locales deben considerar entre sus objetivos: la ampliación y fortalecimiento del tejido empresarial Pyme, fomentar la constitución de redes con las empresas grandes, especialmente, industriales.

## 6. CITAS

---

<sup>i</sup> A. Salvia En *Sectores que ganan, sociedades que pierden. Procesos y balance general.*

**La Patagonia de los noventa, sectores que ganan, sociedades que pierden.** Salvia, A. comp. (Buenos Aires. 1999). p: 7, da una definición del concepto "enclave" aludiendo a que, el mismo, puede reconocerse en dos dimensiones: la económica (estructura sectorial, relaciones sociales, vínculos con el Estado y la economía nacional y mundial) y la social (la estructura social del trabajo, la organización política y gremial, las diferencias y jerarquías sociales). Ambas dimensiones se entrecruzan con las distintas formas históricas dominantes.

<sup>ii</sup> D Schinelli. y C.Vacca *Reestructuración económica y su impacto en la provincia de Santa Cruz.* **La Patagonia de los noventa, sectores que ganan, sociedades que pierden.** Salvia, A. comp. (Buenos Aires. 1999). p: 30.

<sup>iii</sup> Julio C.,Neffa, *Significación de la exclusión social en la Argentina, vista desde el mercado de trabajo.* **Humanismo económico y tecnología científica.** Ensayos del III Encuentro internacional de Economía, (Córdoba, Agosto de 1999): pp. 25 y ss.

<sup>iv</sup> Cabe aclarar que el porcentaje de las actividades de extracción de petróleo, gas y los servicios derivados de las mismas sobre el total de la GD2, oscila entre el 97 y 99%. Prácticamente todo el rubro Explotación de Minas y Canteras se concentra en estos recursos no renovables, en desmedro de la explotación de otros que pondrían ser de gran interés económico (Por ejemplo baritina y bentonita, que admiten gran variedad de aplicaciones industriales).

<sup>v</sup> Las Grandes Divisiones que compone el P.B.G. son:

GD 1 : Agricultura, Caza, Silvicultura y Pesca. GD 2: Minas y canteras. GD3 : Industrias manufactureras. GD4 : Electricidad, Agua y Gas. GD5 : Construcción. GD6 : Comercio mayorista, minorista, restaurantes y hoteles. GD7 : Transporte, Almacenamiento y Comunicaciones. GD8 : Establecimientos financieros, Seguros, Bienes Inmuebles y Servicios a las empresas. GD9 : Servicios Comunales, Sociales y Personales. .

<sup>vi</sup> COPADE, Secretaría de Estado Provincia del Neuquén, “**Desocupación en Neuquén**”. Neuquén 2020 Ya. (Neuquén, Marzo 1999): pp. 41 y ss.

<sup>vii</sup> D, Marquez, *Entre la crisis del valor social del trabajo y la fragilidad de la identidad del trabajador: Cuenca del Golfo de San Jorge. La Patagonia de los noventa, sectores que ganan, sociedades que pierden*. Salvia, A. comp. (Buenos Aires, 1999). P: 100.

<sup>viii</sup> J. Neffa Op.cit. p:43.

<sup>ix</sup> P, Laría y N. Noya “**Capacitación empresarial para afrontar la crisis. Una experiencia en Cutral C6**”. *Revista del C.P.C.E. de la Pcia. del Neuquén*. Año XIII, n° 150 (Neuquén, marzo 2000). P: 28.

<sup>x</sup> Centro de Estudios Bonaerenses (CEB), “**Notas para el marco teórico de la PYMES**”. Informe de Coyuntura. Red Pymes Mercosur.

Seminario Anual 1997. Año 7, N° 70, (La Plata, Octubre / noviembre 1997). P:14.

<sup>xi</sup> Como lo afirma el Centro de Estudios Bonaerenses. Op.cit. P: 14, hay un solo criterio que indica con cierta confiabilidad si una empresa es pequeña: si el hombre o mujer que ejerce la dirección sabe quiénes son los miembros de la organización, a quiénes corresponde la responsabilidad de los resultados y cuáles son las tareas asignadas, lo cual significa que este número debe ser forzosamente reducido.

<sup>xii</sup> S. Treber “**Las PYMES en Argentina y el Mundo**”. *Revista Consejo Profesional de Ciencias Económicas de la Provincia del Neuquén*. Año XIII. N° 152 (Neuquén, mayo 2000). P.: 21.

<sup>xiii</sup> Los datos del Censo Económico que se toman, corresponden a la siguiente descripción de actividades:

**Industria:** elaboración de productos alimenticios, del tabaco, textiles, de la madera, del papel, actividades de edición e impresión, fabricación de productos de la refinación del petróleo, combustible nuclear , coque, de caucho, plástico, otros minerales no metálicos, metales comunes, fabricación de maquinaria, equipos, aparatos de TV, radio, de comunicaciones, instrumentos médicos, ópticos, vehículos, equipos de transporte, fabricación de muebles, etc. (Códigos CIU desde 15 a 36).

**Servicios:** Hoteles, restaurante, transporte, almacenamiento, comunicaciones, inmobiliarias, alquiler de maquinarias y equipos, informática, investigación y desarrollo, enseñanza, servicios de salud, actividades deportivas y de esparcimiento, etc. (Códigos CIUU 55 a 93)

**Comercio:** Comercio al por mayor y al por menor, mantenimiento y reparación de vehículos automotores, venta al por menor de combustibles para automotores (Código CIUU 50 a 52)

---

xiv Cabe aclarar, que este panorama puede haber sufrido alteraciones a partir del proceso de radicación de las más importantes cadenas de supermercados en la capital provincial: Casa Tía, La Anónima y Wall Mart

<sup>xv</sup> Convendría recordar los principales conceptos censales del Censo Económico 1994 son:

- Unidad censal es el local, que es definido como todo espacio físico aislado o separado de otros. Cuando un local es compartido por varias empresas, se considera que en ese lugar existen tantas unidades censales como empresas. Debe mencionarse que el Censo Económico anterior (1985), establecía como unidad censal al establecimiento donde se desarrollaba una única actividad económica o proceso productivo. El cambio obedeció a la intención de simplificar tareas censales.
- Unidades productivas: son unidades censales donde se desarrollan las actividades principales y secundarias de una unidad censal. Se consideran actividades principales: aquellas a las que le brinda la unidad censal, el mayor valor de la producción y actividad secundaria al resto.
- Unidades auxiliares: son aquellas, en las cuales, la unidad censal se dedica solamente a tareas de apoyo (actividades administrativas, computación, almacenamiento, promoción de ventas, etc.). Constituyen un n° insignificante dentro de la totalidad del universo de las unidades censales, por ello en el presente trabajo se descartaron.

<sup>xvi</sup> Los datos se obtienen del Censo Económico 94, cuando en Neuquén aún no se habían instalado las cadenas de grandes supermercados (Wall Mart, La Anónima, etc.). La situación del n° de ocupados, en el comercio, por las grandes empresas, como lo son los grandes supermercados, ascendería al 7% que surge de los datos censales.